

# 关于《兴宁市合水镇国土空间总体规划 (2021-2035年)》的批后公告

《兴宁市合水镇国土空间总体规划(2021-2035年)》已经梅州市人民政府批复同意，现根据法律要求，予以公告，详细内容如下：

## 一、规划范围

本规划国土空间范围为合水镇行政辖区内的全部陆域国土空间。辖合水社区、龙北社区两个社区和双溪村、白泡村、富和村、湖岭村、乐群村、龙东村、罗陂村、罗英村、麻坑村、明星村、上官村、石陂村、五联村、溪唇村、霞洞村、下官村、洋田村、中官村、二三村、四五村、一八村等21个行政村，土地总面积为100.63平方公里。

## 二、规划期限

规划期限为2021年至2035年，近期末2025年，规划目标年为2035年，远景展望至2050年。

## 三、发展定位

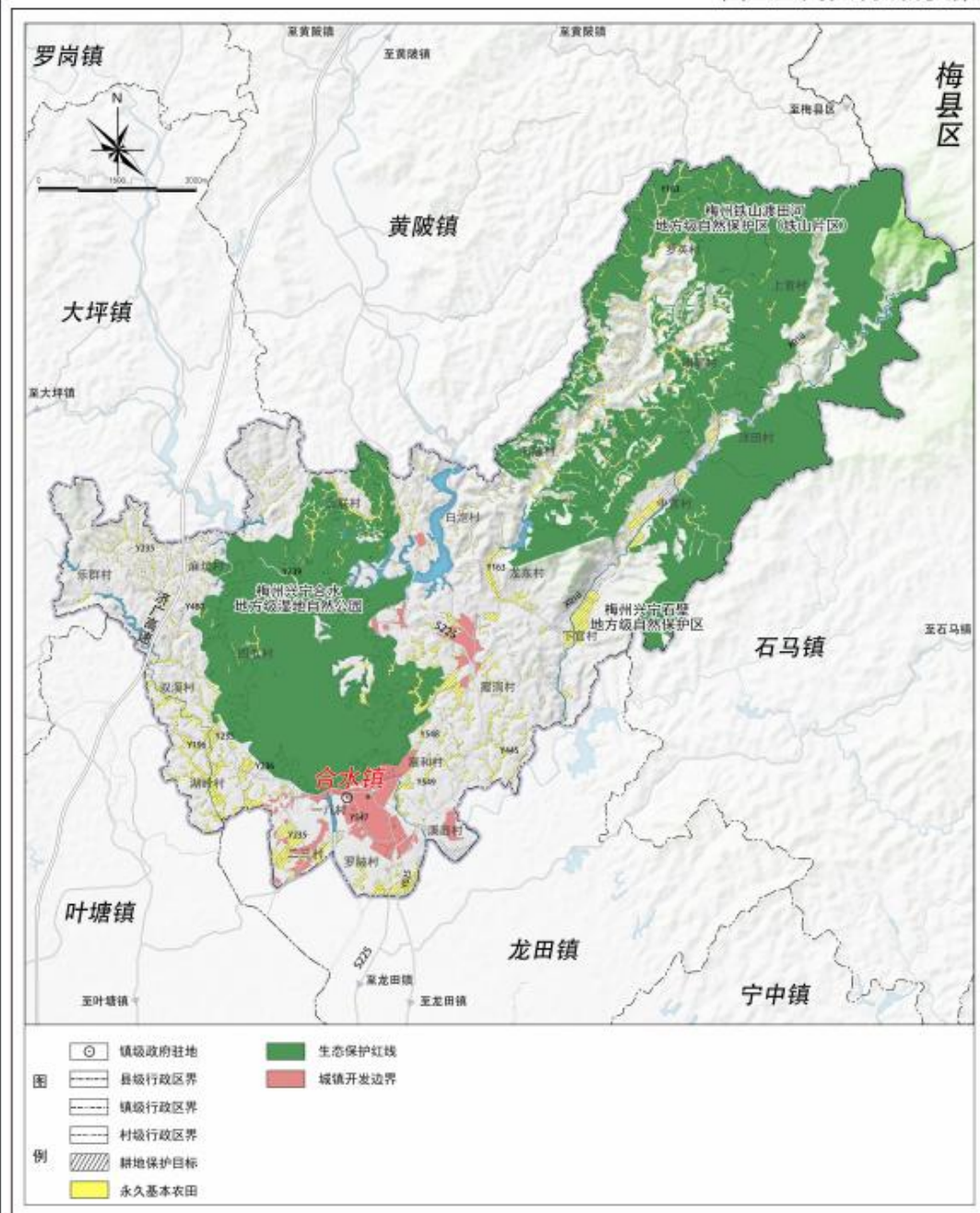
兴宁合水镇主要位于兴宁市北部生态发展区，东南茶果综合农业区，特色产业发展带上，规划将充分利用现有的茶叶、龙眼、合水水库等特色资源，重点发展特色农业经济和生态休闲旅游，围绕“康养胜地 毓秀合水”发展方向，建设成为以特色农业、生态旅游等绿色产业发展为主的农贸型城镇。

#### 四、严守国土空间安全底线

到2035年，合水镇耕地保有量不低于6.77平方公里（10,155亩），其中：永久基本农田保护红线面积不低于5.97平方公里（8,955亩），生态保护红线面积不低于45.66平方公里（68490亩）。

# 兴宁市合水镇国土空间总体规划（2021-2035年）

## 国土空间控制线规划图



兴宁市合水镇人民政府 编制  
2025年5月

兴宁市自然资源局 制图  
广东国地科技股份有限公司

## 五、构建总体新格局

### 1.构建“一轴两心四片”的开发保护总体格局

以兴宁市“一核引领、两区支撑、三带协同”的市域发展总体格局为引领，结合合水镇自然条件、发展基础和

城镇空间发展方向，规划构建“一轴两心四片”的国土空间开发保护总体格局。

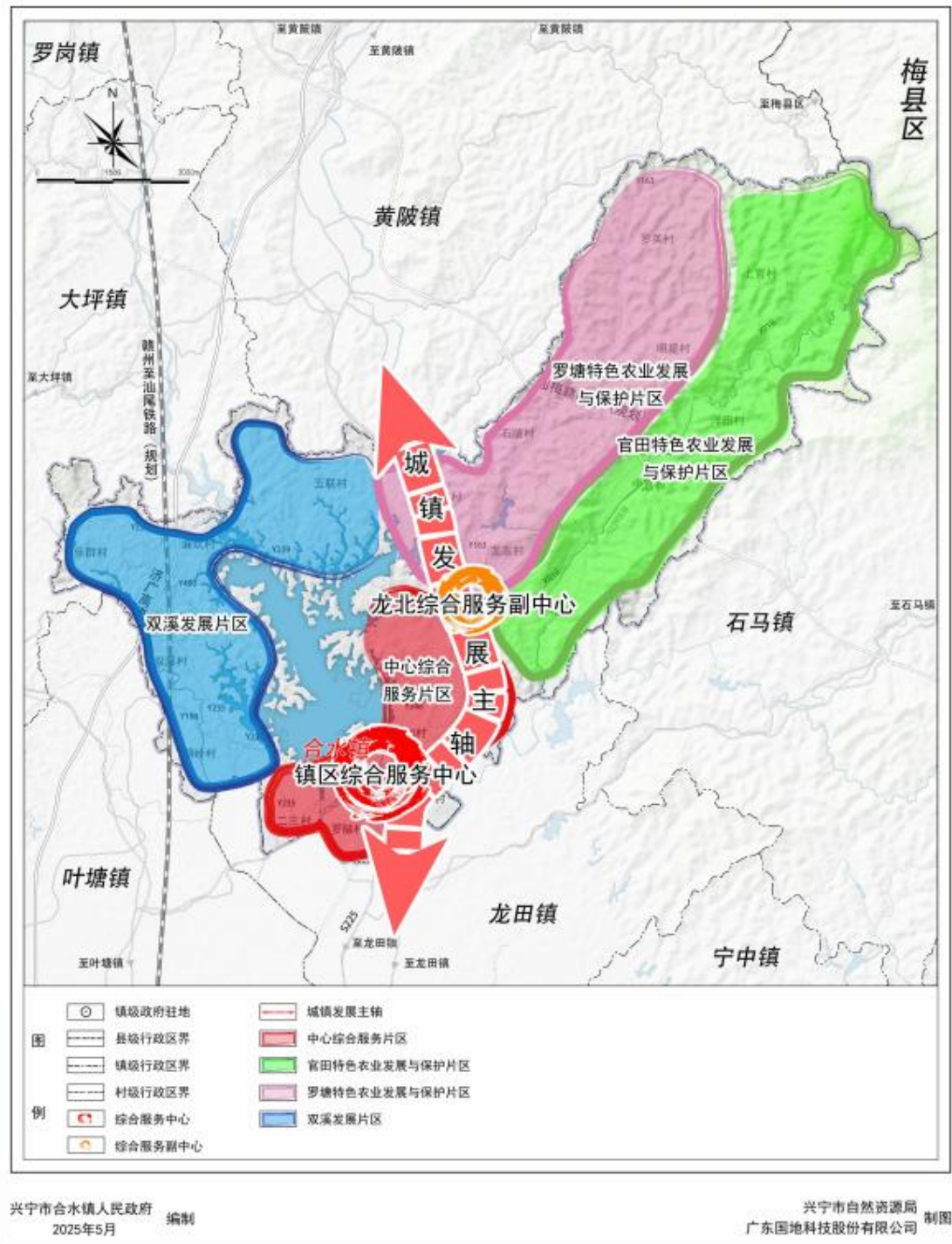
**一轴：**以南北向贯穿镇域的省道 S225 为城镇发展主轴线。

**两心：**以合水镇区为主要的政治、经济、文化综合服务中心，强化镇区综合服务和特色产业功能，辐射带动周边村镇发展。以龙北副镇区为主的城镇综合服务副中心，补充发挥合水镇经济、公共服务职能，服务周边村镇。

**四片：**以一八、霞洞、富和、罗陂等村为主的中心综合服务片区；以罗英、明星、石陂和龙东等村为主的罗塘特色农业发展与保护片区；以上官、洋田、中官和下官等村为主的官田特色农业发展与保护片区；以双溪、湖岭、四五、乐群等村为主的双溪发展片区。

# 兴宁市合水镇国土空间总体规划（2021-2035年）

## 国土空间总体格局规划图



## 六、镇村体系

按照分类分级，保护优先、时序推进、差异化发展的原则，构建镇区一副镇区—中心村—一般村的四级镇村体

系。

镇区：主要发挥公共服务的职能，为全镇及周边乡镇居民服务。

副镇区：主要补充公共服务的职能，为镇域东北部区域周边乡镇居民服务。

中心村：共 5 个行政村，包括富和村、双溪村、霞洞村、中官村、明星村，主要发挥一定区域范围内公共服务的职能，对周边村庄有一定的辐射作用。

一般村：共 16 个行政村，包括：白泡村、二三村、湖岭村、乐群村、龙东村、罗陂村、罗英村、麻坑村、上官村、石陂村、五联村、溪唇村、下官村、洋田村、四五村、一八村。





## 七、综合交通规划

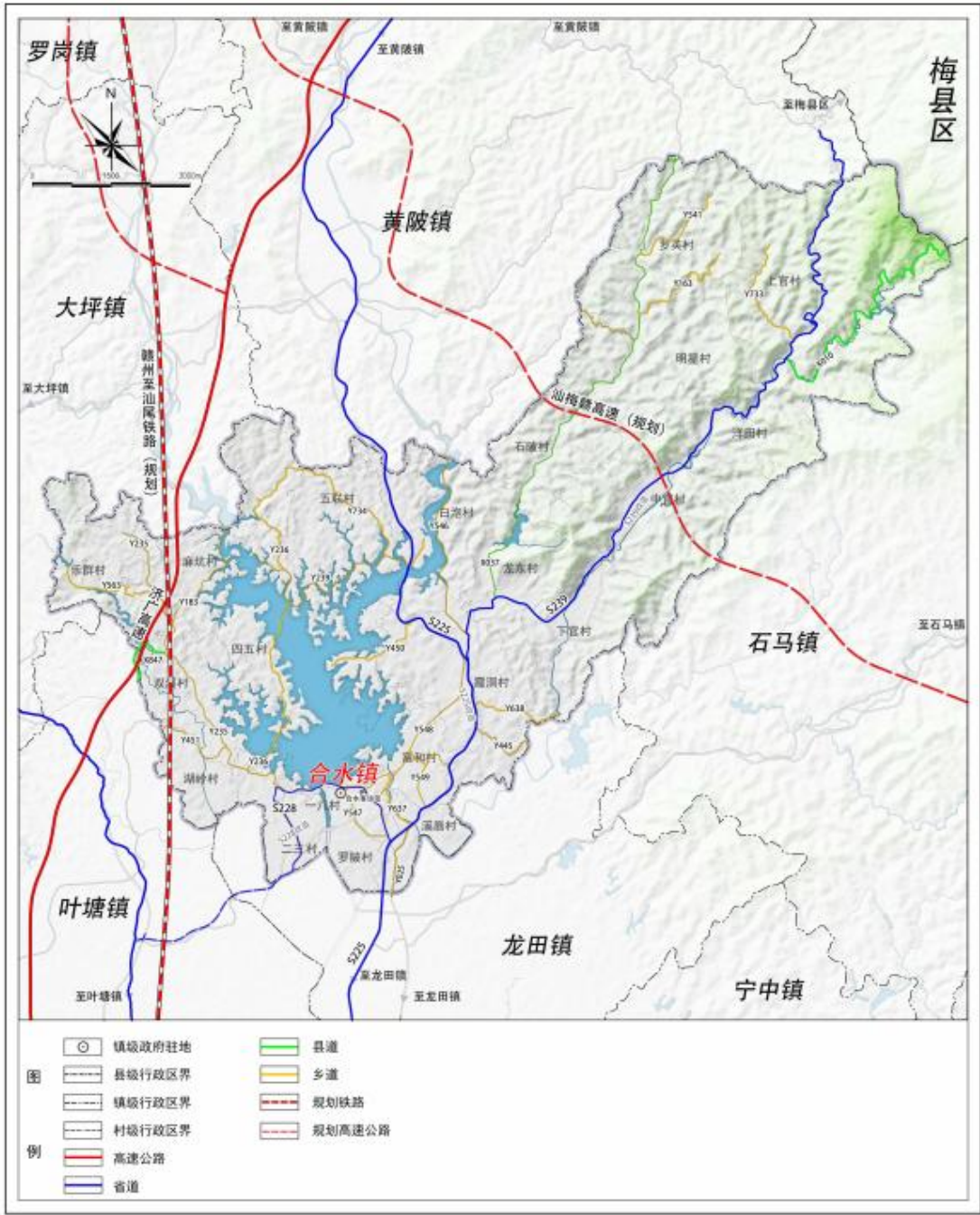
对外交通规划。依托省道 S225、县道 X010 结合上位规划要求，规划期内对省道 S225、省道 S228、省道 S239、县道 X010、县道 X847、县道 X845 进行升级改造，提升镇域对外通达性。

镇域交通规划。规划期内镇域道路主要在原有道路的基础上，提高道路等级，完善镇中心区至各行政村以及行政村之间的道路衔接，规划期内推进县道 X015 线济广高速坪洋出口至罗岗霞岚升级改造、县道 X016 线合水镇至松口岭段改建工程、合水镇乐群至教礼高速公路出口三级公路改造项目、合水镇府前大道 1.3 公里道路沥青硬底化及亮化工程项目、合水镇洋田至铁山茶场 3.5 公里（新开）道路硬底化及亮化工程项目、湖岭村整村道路沥青罩面及亮化工程示范项目等交通项目的建设，加快构建县镇、镇村“30 分钟通勤圈”，保证全镇道路具有较好的连通性。



兴宁市合水镇国土空间总体规划（2021-2035年）

道路交通规划图



兴宁市合水镇人民政府  
2025年5月 编制

兴宁市自然资源局 制图  
广东国地科技股份有限公司

八、实施保障

严格执行城市规划实施制度和法定规划管理程序，加强城市规划监察和监督，依法查处违法占地、违法建设行

为。保证规划各个层次与阶段的实施，强调规划的龙头作用，突出规划管理的重要性。完善规划体系、明确组织要求、强化政策保障，依法依规有序推进规划实施。建立公开、透明、制度化的动态调整完善机制，评估镇级国土空间规划在主要目标、空间布局、重大工程等方面对市县国土空间总体规划的落实和执行情况，根据评估结论适时组织规划修改。